



INCUBATEUR D'INNOVATION SOCIALE PREMIERE BRIQUE

Cahier des charges de l'appel à projet 2020

Alimentation durable et responsable
Economie circulaire
Entreprise, outil d'inclusion

Première Brique est co-porté par France Active MPA – Occitanie et Toulouse Métropole



En partenariat avec :



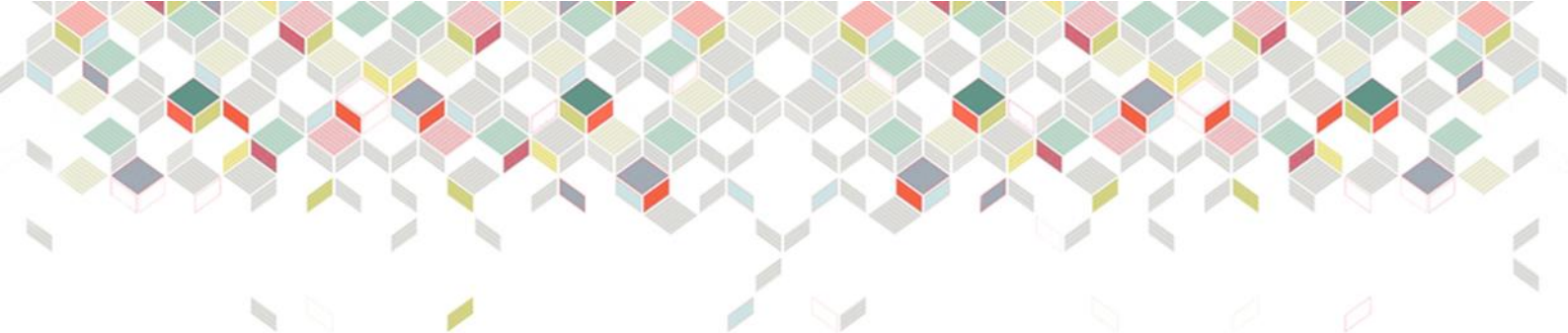


Table des matières

Qui sommes-nous ?	3
L'environnement de Première Brique	4
Pourquoi développer l'innovation sociale ?	5
A qui s'adresse cet appel à projet ?	6
Les thématiques	7
Le programme d'accompagnement	11
Intégrez la promotion 2020 !	13
Est-ce le bon moment ?	13
Informations et renseignements	14
	14



Qui sommes-nous ?

Experte en innovation sociale et en accompagnement à la création d'entreprise, l'équipe de Première Brique accompagne **l'émergence d'entreprises à impacts sociaux et environnementaux positifs pour le territoire et ses habitants.**

Qu'il s'agisse **d'un besoin de territoire repéré ou d'une idée que vous voulez expérimenter**, Première Brique vous accompagne : analyse du besoin, vision stratégique, étude d'opportunité, animation territoriale, structuration du modèle économique, mobilisation des usagers, constitution de l'équipe, développement de la capacité entrepreneuriale, etc.

Pour cela, Première Brique propose **deux services complémentaires** :

- ✳ **L'incubateur, pour vous accompagner** dans la réalisation d'une étude d'opportunité, expérimenter une activité innovante, construire un projet d'entreprise sociale qui vous ressemble, inscrire votre entreprise dans les valeurs de l'entrepreneuriat social,
- ✳ **La Fabrique à Initiatives**, plus en amont, pour qualifier un besoin social que vous avez identifié et structurer une offre pas encore portée par une personne ou une équipe.

L'incubateur Première Brique lance son **cinquième appel à projet thématique**¹ pour sélectionner les projets qu'il accompagnera à partir de janvier 2020 sur les enjeux suivants :

- ✳ **l'alimentation durable et responsable**
- ✳ **l'économie circulaire**
- ✳ **l'entreprise, outil d'inclusion.**

¹ Les thématiques proposées sont prioritaires mais non exclusives et Première Brique s'autorise à présélectionner des projets innovants relevant d'autres enjeux sociétaux.



L'environnement de Première Brique

Première Brique bénéficie de la richesse d'un écosystème d'acteurs publics et privés qui se mobilisent autour de l'incubateur. Première Brique est co-piloté par France Active MPA Occitanie et Toulouse Métropole.

Depuis 2005, **France Active MPA Occitanie** a développé des interventions sur les 8 départements ex-Midi-Pyrénées pour apporter des ressources solidaires sur les territoires. Elle propose une offre de services adaptée aux besoins des entrepreneurs engagés, en termes de diagnostic, de solutions d'accompagnement et de financement. **Toulouse Métropole** accompagne les acteurs de l'économie sociale et solidaire dans la création de leur activité et leur développement. Après l'avoir expérimenté pendant un an, elle a officialisé la création de Première Brique en octobre 2015 dans le but de soutenir le développement d'entreprises sociales et solidaires innovantes. Elle met en réseau les projets incubés avec son écosystème et les différents services de la Métropole.

Depuis 2018, Première Brique est soutenue par la **Région Occitanie** dans le cadre de la stratégie régionale pour l'emploi et la croissance au titre de sa compétence en matière de soutien à l'entrepreneuriat, dont le soutien à la création d'entreprises innovante est un axe essentiel.

Première Brique bénéficie du soutien de partenaires locaux et nationaux : **La Banque des territoires**, pour appuyer l'émergence d'initiatives en faveur des femmes issus des Quartiers Prioritaires de la Politique de la Ville, **la Ville de Toulouse** pour accompagner le développement d'étude d'opportunités de la Fabrique à Initiatives, **VEOLIA** au titre de son programme Pop-Up pour encourager la création d'innovation sociale sur les territoires, **RTE** pour favoriser le développement local et durable sur les territoires de la région Occitanie.

Première Brique enrichit son accompagnement par la mobilisation d'un ensemble de regards et de compétences d'**experts associés**. Elle travaille avec des **partenaires territoriaux**, le réseau des acteurs de la création d'entreprise et de l'économie sociale et solidaire et, plus particulièrement sur la Métropole de Toulouse avec le parcours ADRESS porté par le Mouvement Associatif.

Première Brique enrichit son expertise en innovation sociale avec la participation à **deux réseaux nationaux** : la communauté "émergence" animée par l'Avisé et composée de plus de 70 acteurs de l'émergence en France ; un collectif national composé de 7 accélérateurs d'innovation sociale en France, animé par Ashoka France.



Pourquoi développer l'innovation sociale ?

Parmi les voies que la France doit emprunter pour sortir d'une crise économique, sociale et environnementale qui dure, celle de l'innovation est dans toutes les têtes. L'innovation technologique est encore souvent perçue comme la seule « vraie » manière d'innover.

Or une autre forme d'innovation s'épanouit en silence, celle de l'innovation sociale officiellement reconnue en France dans la Loi relative à l'Economie sociale et solidaire en juillet 2014.

Centrée sur l'intérêt général, elle consiste à élaborer des réponses nouvelles à des problématiques sociales et environnementales auxquelles ni le marché ni les politiques publiques ne peuvent répondre seuls : chômage de longue durée, changement climatique, raréfaction des ressources, vieillissement de la population, égalité dans l'accès aux soins, au logement, délitement du lien de solidarité, malnutrition...

Comme toute innovation, l'innovation sociale nécessite d'investir dans la R&D, de s'entourer d'experts et bien sûr de prendre des risques. Mais sa caractéristique principale est d'impliquer tous les acteurs dans le processus de création et, en premier lieu, les usagers concernés.

Multiforme, elle a recours autant aux sciences humaines et sociales qu'aux technologies numériques. En cela, il n'est pas rare qu'innovation sociale et innovation technologique aillent de pair.

Première Brique est née de ces constats avec l'ambition d'encourager des hommes et des femmes à tester et à concrétiser leurs idées pour que leurs innovations permettent la création d'emplois, la création de nouveaux services ou produits au bénéfice du territoire et de ses habitants.

Nombreux sont les défis qui nous attendent sur notre territoire. Nous souhaitons **identifier au travers de cet appel à projet, les pionniers de l'économie de demain**, plus solidaire vis-à-vis des hommes et des femmes, plus solidaire vis-à-vis de l'environnement, et qui combinent dans leurs modèles économiques, l'intérêt général et l'efficacité économique.



A qui s'adresse cet appel à projet ?

Vous êtes :

- * Une personne ou une équipe projet qui souhaite se lancer dans un projet entrepreneurial.
- * Un.e dirigeant.e d'entreprise de l'économie sociale et solidaire qui souhaite étudier la faisabilité d'une nouvelle activité innovante et qui a identifié un.e porteur.se de projet.
- * Un.e intrapreneur.e au sein d'une grande entreprise qui souhaite étudier la faisabilité d'une innovation sociale qui aboutirait sur la création d'une nouvelle structure.

Par vos expériences, vous avez pris conscience et vous avez été confronté à **un enjeu social et/ou environnemental spécifique du territoire.**

Vous pensez que c'est le bon moment pour vous lancer dans un projet de vie porteur de sens, ou d'innover dans votre entreprise.

Les valeurs de l'entrepreneuriat social ont du sens pour vous : une finalité sociale et/ou environnementale, un projet économique viable, une gouvernance démocratique et une redistribution des ressources juste et équitable.

Le potentiel d'impact de votre projet vous motive.

Vous souhaitez **être accompagné** dans la **phase d'émergence et d'expérimentation** de votre projet.

Candidatez à l'incubateur d'innovation sociale Première Brique !



Les thématiques²

Alimentation durable et responsable : « Justice sociale et accès à l'alimentation durable »

Alimentation Durable et Responsable : de quoi parle-t-on ?

Notre alimentation, de la graine au compost, est au carrefour de divers enjeux nutritionnels, socio-économiques et écologiques. En témoigne la multitude de plans territoriaux, nationaux ou mondiaux, de lois, qui viennent aujourd'hui structurer les feuilles de route des grandes organisations politiques concernant l'alimentation.

Malgré les actions de la part de nombreux acteurs de la société civile, d'entreprises, d'institutions et de nombreux consommateurs, nos pratiques agricoles et alimentaires continuent à dégrader la biodiversité, dérégler le climat, à générer des maladies liées à l'alimentation, et à marginaliser une partie du tissu agricole. De plus, l'accès à une alimentation durable est inégal et accroît les inégalités sociales.

Projets recherchés (non-exclusif) : agir sur la chaîne de valeur


Pour répondre à ces enjeux, les entrepreneurs sociaux peuvent apporter des solutions durables et de proximité et faire évoluer nos modes de production, de transformation, de distribution et de consommation sur les territoires.

Nous nous intéressons en particulier aux projets qui s'intéressent aux questions de distribution et de consommation, pour rendre accessible à tous une alimentation durable.

Les innovations sociales attendues peuvent être dans les domaines variés tels que :

- ✳ L'amélioration de la gouvernance des systèmes alimentaires (mobiliser tous les acteurs, créer des partenariats innovants, repenser le statut de consommateur, inclure des acteurs minoritaires).
- ✳ L'organisation, l'animation territoriale et la régulation du jeu d'acteurs de la graine au compost.

² Les projets d'entreprises répondant à un de ces trois thématiques seront prioritaires. Les candidatures répondant à d'autres thématiques seront également étudiées.

- 
- ✱ L'optimisation et la mutualisation de la logistique et de l'approvisionnement (service logistique collectif, passage à l'échelle des zones de stockage, circuit d'approvisionnement local...).

Les projets inspirants

Introduire à plus grande échelle des fruits et légumes bio et locaux en restauration collective et auprès des particuliers dans les magasins, c'est ce que fait Terra Alter dans le Gers, en structurant la filière maraîchère bio et locale. Site web : <http://www.terraalter.org/>

Permettre l'accès à des produits de qualité à des prix abordables, c'est ce que fait La Chouette Coop, le supermarché coopératif toulousain, géré et gouverné par ses membres. Site web : <https://lachouettecoop.fr/>

Economie circulaire : « Coopérer pour améliorer l'optimisation des ressources sur un territoire »

Economie circulaire : de quoi parle-t-on ?

Encore l'économie circulaire ! Depuis 3 ans, nous donnons aux projets d'économie circulaire, une place privilégiée dans notre incubateur. En effet, il ne s'agit pas d'un effet de mode et cela ne concerne pas uniquement la gestion des déchets. Ces solutions s'inscrivent dans un modèle de développement qui limite le gaspillage des ressources, l'impact environnemental sur le territoire et augmente l'efficacité à tous les stades de l'économie. Les enjeux sont encore considérables : il faudra sans doute l'équivalent de deux planètes Terre avant 2050 pour satisfaire les activités et la consommation mondiale. La dynamique est en marche dans de nombreux secteurs d'activités et présente des opportunités économiques solides.

De nombreux défis sont encore à relever, dans la valorisation et la réutilisation des ressources existantes et non exploitées sur notre territoire, de la conception à l'approvisionnement, de la durée des usages au recyclage et ce tout au long du cycle de vie des produits.

L'enjeu consiste également à accompagner les acteurs économiques pour développer des actions concrètes d'économie circulaire et ainsi les encourager dans un changement de pratiques les amenant à collaborer afin de mutualiser des ressources mais également des offres de services.



Projets recherchés (non-exclusif) : entreprendre pour créer un cercle vertueux

Derrière ce concept large et transversal, les solutions foisonnent et l'entrepreneuriat social permet de les mettre en œuvre, tout en créant de l'emploi sur les territoires.

Les innovations sociales attendues peuvent permettre de :

- ✳ Identifier une ressource existante et inexploitées sur le territoire, encourager l'économie de ressources collectives, utiliser des ressources locales, capter les gisements diffus des professionnels et ménages.
- ✳ Créer une chaîne d'acteurs autour de la ressource, susciter un changement de pratiques voire une évolution de la réglementation, créer des synergies et des mutualisations entre acteurs locaux.
- ✳ Valoriser, transformer les ressources inexploitées et créer de la valeur nouvelle.
- ✳ Faire évoluer nos pratiques de consommation et nos usages vers une économie de la fonctionnalité.
- ✳ Proposer un changement d'échelle de l'offre territorial du réemploi de la ressource pour qu'elle soit accessible à tous.

Les projets inspirants

La consigne de verre, le retour ! C'est ce que **Consign'Up** vise à impulser, le réemploi du verre dans une logique de circuits courts par la création d'un service de collecte et de nettoyage du verre.
Site Web : <https://www.consignup.org/>

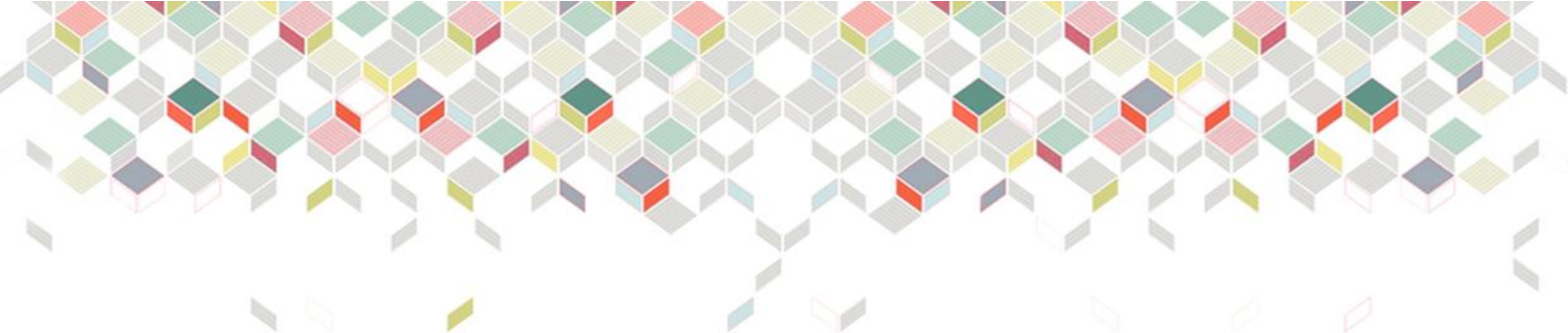
Louer la machine à laver de son voisin pour partager les frais d'utilisation, c'est ce que fait **La Machine du Voisin**. Site Web : <http://www.lamachineduvoisin.fr/>

Entreprise, outil d'inclusion : "Permettre à chacun de trouver sa place"

L'entreprise, outil d'inclusion : de quoi parle-t-on ?

Aujourd'hui, plus de 2 millions de personnes sont éloignées durablement de l'emploi, cet éloignement entraînerait une augmentation des situations de précarité et d'exclusion sociale.

En réponse à ce fait, l'inclusion par l'entreprise s'avère être un des facteurs permettant à chaque citoyen de participer pleinement à la société.



2019 est une année de réformes du secteur de l'inclusion par l'activité économique. Pour que notre société puisse s'assurer que tous, peu importe leur expérience, puissent réaliser leur potentiel dans la vie, les collectivités et les entreprises doivent adapter leurs actions pour répondre aux diverses réalités humaines actuelles. Ces réformes ont pour objectif de permettre aux entreprises d'avoir les moyens d'apporter des réponses pertinentes et offre de nouvelles opportunités aux entrepreneurs sociaux.

Projets recherchés (non-exclusifs) : agir pour rendre compatible les différences en entreprise

Malgré le contexte de réforme favorable au projet d'inclusion, il est essentiel d'inventer de nouveaux modèles économiques d'entreprises à vocation sociale pour s'adapter à une société qui change vite et constamment.

Les innovations sociales attendues peuvent permettre de :

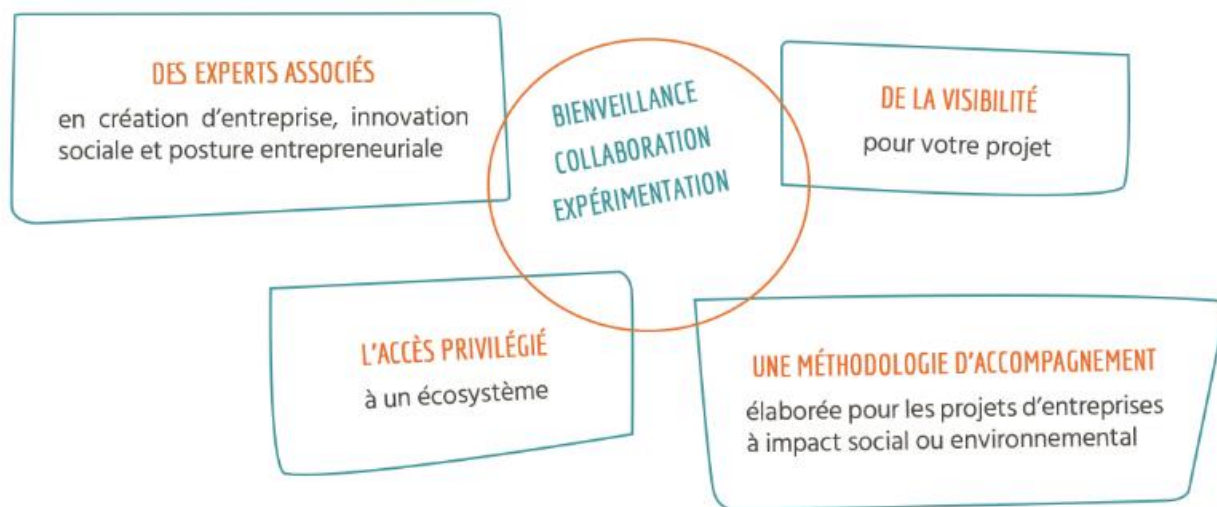
- ✳ Faciliter la mise en place de politiques et d'outils d'inclusion sociale dans les entreprises (Faciliter l'intégration de tous en entreprise, décroisonner les milieux de l'insertion-handicap-ordinaire, apprendre à travailler ensemble en profitant des différences de chacun...).
- ✳ Créer une chaîne d'acteurs, susciter un changement de pratiques, voire une évolution de la réglementation, créer des synergies et des mutualisations entre acteurs locaux.
- ✳ Permettre l'évolution professionnelle de toute personne en entreprise quel que soit son expérience et son premier poste ("Briser le plafond de verre").
- ✳ Offrir plus de choix d'activités à des personnes en insertion.

Les projets inspirants

Utiliser les balades urbaines comme support pédagogique et de remobilisation pour des personnes éloignées de l'emploi, c'est ce que fait **Alternative urbaine**, pour animer des promenades originales et conviviales à Paris. Site Web : <http://www.alternative-urbaine.com/>

L'entreprise du XXI^e siècle sera à l'image de la société dans laquelle elle est immergée : plurielle et riche de sa diversité. En s'ouvrant à des profils qu'elle n'identifie pas spontanément, elle renforce son potentiel de créativité et d'innovation. **Mozaïk RH** diversifie les talents des entreprises. Site Web : <https://mozaikrh.com/>

Le programme d'accompagnement



Le programme d'accompagnement est phasé en deux étapes :

Pré - incubation : de janvier à juillet, un accompagnement intensif pendant les phases de validation des besoins sociaux et de modélisation du projet.

Ce qui vous attend :

- ✳ un accompagnement sur mesure réalisé par les accompagnateurs de Première Brique
- ✳ un travail personnel guidé selon une méthodologie spécifique à l'innovation sociale
- ✳ une mise en réseau
- ✳ 2 ou 3 ateliers collectifs par mois à Toulouse au sein d'une promotion d'entrepreneur.e.s sociaux
- ✳ une confrontation au terrain de votre projet



Incubation : les 12 mois suivants, un accompagnement pendant les phases d'expérimentation et de lancement.

Ce qui vous attend :

- ✳ un accompagnement individuel sur mesure réalisé par les accompagnateurs de Première Brique
- ✳ des accompagnements thématiques par des experts-associés
- ✳ le mentorat d'un.e entrepreneur.e

Tout au long de l'accompagnement, vous aborderez notamment :

- ✳ les bases de la création d'une entreprise sociale
- ✳ la définition du besoin social et la confrontation du projet aux usagers
- ✳ la construction de la proposition de valeur et de l'offre
- ✳ l'élaboration d'une première version test (expérimentation)
- ✳ l'étude du marché
- ✳ la construction du modèle économique et d'entreprise
- ✳ La construction d'une gouvernance en intégrant les parties prenantes
- ✳ les financements spécifiques à l'entrepreneuriat social
- ✳ la posture d'entrepreneur.e



Intégrez la promotion 2020 !

Pour répondre à l'appel à projet, **téléchargez le dossier de candidature (lien) et envoyez-le avant le 3 novembre à minuit à contact@premiere-brique.fr**. Vous pouvez joindre également : un business plan, vos cvs et d'autres documents que vous jugez pertinents.

Est-ce le bon moment ?

- ✳ Vous avez la volonté de créer une entreprise et de la diriger, ou une nouvelle activité dans votre organisation et vous avez identifié le/la responsable de son développement (décisionnaire qui suivra l'accompagnement).
- ✳ Porteur-euse de projet, votre situation (personnelle, financière) vous permet de suivre l'accompagnement et la concrétisation de votre projet
- ✳ Dirigeant-e, la situation de votre entreprise vous permet de vous projeter dans la création d'une nouvelle activité.
- ✳ Vous êtes disponible pour des ateliers 2 à 3 jours par mois à Toulouse, une demi-journée toutes les 3 semaines pour l'accompagnement individuel, et vous avez du temps pour travailler sur votre projet


Prise en charge financière


Dans une logique d'accessibilité à tous, Première Brique assume l'entière prise en charge financière de cet accompagnement pour les porteurs de projet et les structures de moins de 5 ans. Pour les structures de plus de 5 ans, la participation de la structure est de 2 000 € TTC pour 6 mois d'accompagnement. Pour les grands comptes, la participation est à évaluer en fonction des besoins d'accompagnement.

Postulez !!



CALENDRIER

 **Candidatures** : Appel à projets ouvert du 7 Octobre
au 3 novembre minuit. www.premiere-brique/actus

Réunions d'information collective : 
A Toulouse le 22 octobre à 18 h, 27 bis Allées Maurice Sarraut
A Tarbes le 23 octobre à 18 h, Atrium, FJT 88 avenue Alsace-Lorraine

 **Entretiens individuels** pour les projet présélectionnés
(et diagnostic de l'entreprise porteuse si structure existante)
du 11 novembre au 6 décembre

Jury de selection finale le 10 décembre 

 **Démarrage de l'accompagnement** le 14 janvier 2020

Informations et renseignements



contact@premiere-brique.fr
05 62 73 16 53
www.premiere-brique.fr/actus